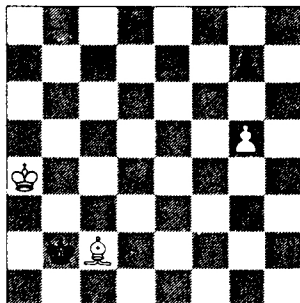


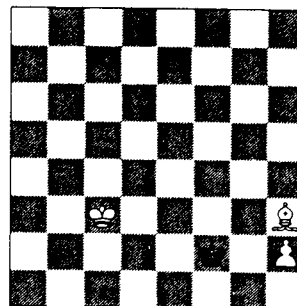
De andere helft van een tweeling alsnog geboren? (de studie-als-probleem)

S001



H. Weenink
Kagan's neuste
Schachnachrichte
1922
6de Prijs
Wit wint
10.11

S002

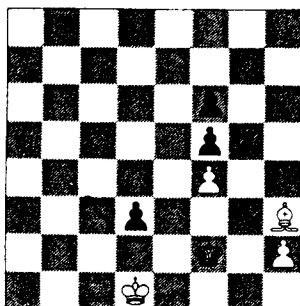


O. Frink
Pittsburgh Post
1923
Wit wint
10.10

Wie kent niet Weenink's eenzetter: 1. Lc2-b1. In het Weenink boek schrijft Rueb oa: 'Wij vinden deze studie in haren eenvoud grootsch en in hare finessen volmaakt'.

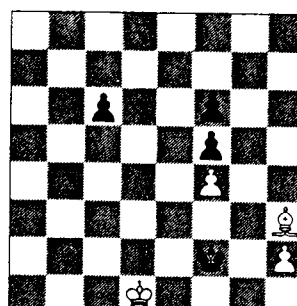
Minder bekend zijn de volgende twee studies die een jaar later verschenen. Frink's studie heeft als oplossing 1.Ld7, Ke3 2.h4, Ke4 3.h5, Ke5 4.h6, Kf6 5.Le8 +-.

S003



O. Duras
Ceskoslovensky
Sach
1923
Wit wint
10.23

S004



H. Grondijs
eerste plaatsing
(versie)
1991
Wit wint
10.23

Oplossing Duras studie: 1.Lg2, Ke3 2.h4, Kxf4 3.Lf3, Ke5 4.h5, Ke6 5.Ld5+, Ke7 6.h6 +-. 1.Lf1 faalt omdat de pion op d3 3.Le2 uitschakelt.

Mijmerend over de verschillen en overeenkomsten tussen deze drie en met name de functie van pion d3 als dualvermijding in S003, bedacht ik dat indien dit pionnetje op d4 zou staan de dual 1.Lf1, Ke3 2.h4, Kxf4 3.Le2, d3 4.Lf3 mogelijk is. Mooier zou het echter geweest zijn, indien Duras de pion op b5 zou hebben gezet. Dat weerlegt immers 1.Lf1 vanwege 1.--, Ke3 2.h4, Kxf4 3.Le2, Ke5 en het schaak op c4 is niet beschikbaar. Op dat moment 'zag' ik opeens de mogelijkheid van een verlaat tweelingsbroertje voor de Duras studie. De oplossing van de Duras is hier de verleiding, en andersom.

Oplossing S004: 1.Lf1, Ke3 2.h4, Kxf4 3.Le2, Ke5 4.h5, Ke6 5.Lc4+, Ke7 6.h6 +-. Niet 1.Lg2, Ke3 2.h4, Kxf4 3.Lf3, Ke5 en remise.

H. Grondijs maart 1991